

Kapitalimi matumani isertitaqarnermi annertussusit ineriartornerlu, nioqputissianik sullissinermillu atuinerit taakkualu akii allaaserineqarput. Taaneqartut akornanni pissusissami-soortumik ataqatigiinneqarpoq, taamaattumillu taakku ata-qatigiinnerit aamma allaaserineqarlutik.

Isertitat, siullermik suliffissaqarfinni sulinikkut pissarsiarineqartartut, akileraaruteqareermermi atuinissamut periarfissanut tunngaviliisuusarput.

Akileraartarnermi aaqqissuussinerup isertitat agguataarneqartilerpai, taamaalilluni inuit assigiinngitsut atuinissamut periarfissaat assigiinngisitaartilerlugit.

Tamatuma saniatigut isertitat pissisutaasinnaanerannut pingaaruteqartumik akit akissarsiallu nikerarnerat pingaarutillimmik sunniuteqaqataavoq.

## 13.1 INUIT ISERTITAAT

Isertitat akileraaruserneqartussat misissoqqissaarnerisa takutippaat isertitat qaffasinnerpaat inunnit ukuninnga pissarsiarineqartartut:

- 45-niit 49-nut ukiulinnit
- Kalaallit Nunaata avataani inunngorsimasunit
- Katissimasunit
- Illoqarfirmi najugaqartuni
- Kommuneqarfik Sermersuumi

Taamaaqataani misissueqqissaarnerup takutippaat inuit akissarsiakinnerpaasut tassaasut:

- 15-niit 19-nut ukiullit
- Kalaallit Nunaanni inunngortuusut
- Katissimanngitsut
- Nunaqarfirmi najugaqartuusut
- Qaasuitsup Kommuniani

### 13.1.1 Isertitat nunami agguarnerat

Agguaqatigiissinermi isertitat qaffasinnerpaat Ivittuut Kommuniani aamma kommunit aggornerisa avataanni akissarsiarineqarput. Taakku annerusumik Kangilinnguani sakkutooqarfimmeersuuppit aamma Pituffimmeersuuppit, inuit aggulussimanerat suliffeqarnikkullu tunngasut nunap sinnerannut naleqqiullutik allaanerummata.

Nunap sinnerani isertitat annertussusiat kommunini anginermi kommuninit mikinerusunit nalinginnaasumik qaffasinneruvoq.

Formålet med kapitlet er at give et overblik over niveauet og udviklingen i indkomsterne, forbruget af varer og tjenester og priserne på disse. Der er en naturlig sammenhæng mellem disse, og de beskrives derfor også i sammenhæng.

Indkomsterne, som først og fremmest erhverves gennem beskæftigelse på arbejdsmarkedet, giver, efter at der er betalt skat, mulighed for forbrug.

Skattesystemets indretning betyder en vis omfordeling af indkomsterne, så forbrugsmulighederne mellem forskellige indkomstgrupper udjævnes.

Endelig spiller priseniveauet og udviklingen i dette, inflationen, en vigtig rolle for indkomsternes købekraft.

## 13.1 PERSONINDKOMSTER

En partiel analyse af de skattepligtige indkomster viser, at de højeste indkomster tjenes af personer, der er:

- 45 til 49 år gamle
- Født uden for Grønland
- Gifte
- Bosiddende i en by
- I Kommuneqarfik Sermersooq

En tilsvarende analyse viser, at de laveste indkomster tjenes af personer, der er:

- 15 til 19 år gamle
- Født i Grønland
- Ugifte
- Bosiddende i en bygd
- I Qaasuitsup Kommunia

### 13.1.1 Geografisk indkomstfordeling

De højeste gennemsnitsindkomster optjenes i den tidligere Ivittuut Kommune og i områderne uden for kommunal inddeling. Disse dækker primært over henholdsvis Flådestation Grønnedal og Pituffik, hvor de demografiske og beskæftigelsesmæssige forhold er meget atypiske i forhold til resten af landet.

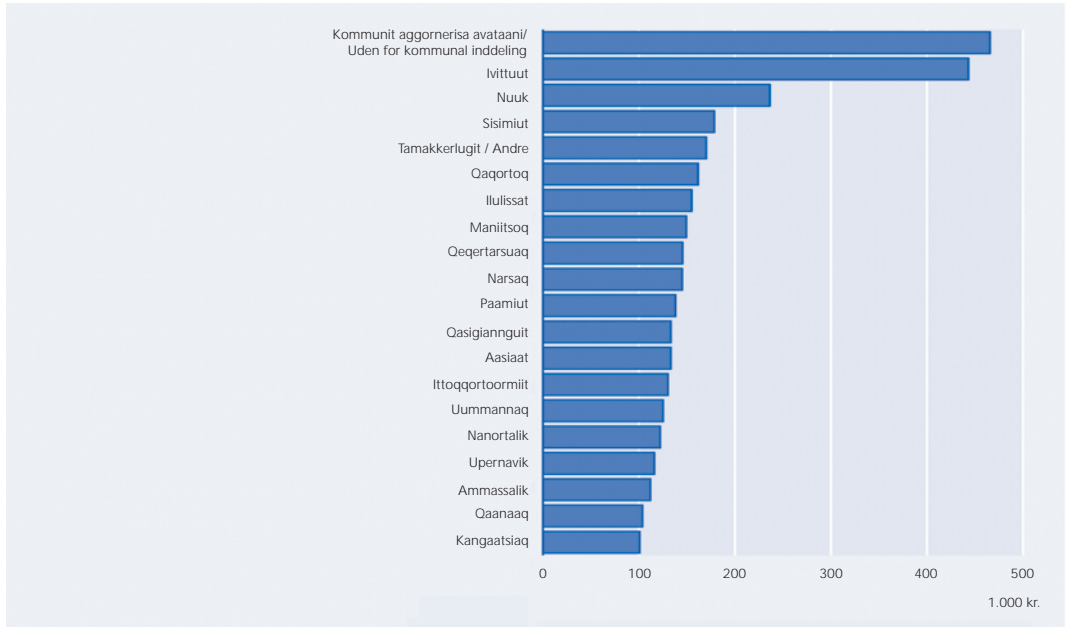
I den resterende del af landet er tendensen, at indkomstniveauet i de større kommuner generelt er højere end i de mindre kommuner.

Titartagaq 13.1

2007-mi agguaqatigiissillugu isertitat akileraaruteqaataasussat kommuninut agguataarnerat

Figur 13.1

Gennemsnitlige skattepligtige indkomster fordelt på kommuner 2007



Najoqqutaq: Naatsorsueqqissaartarfik

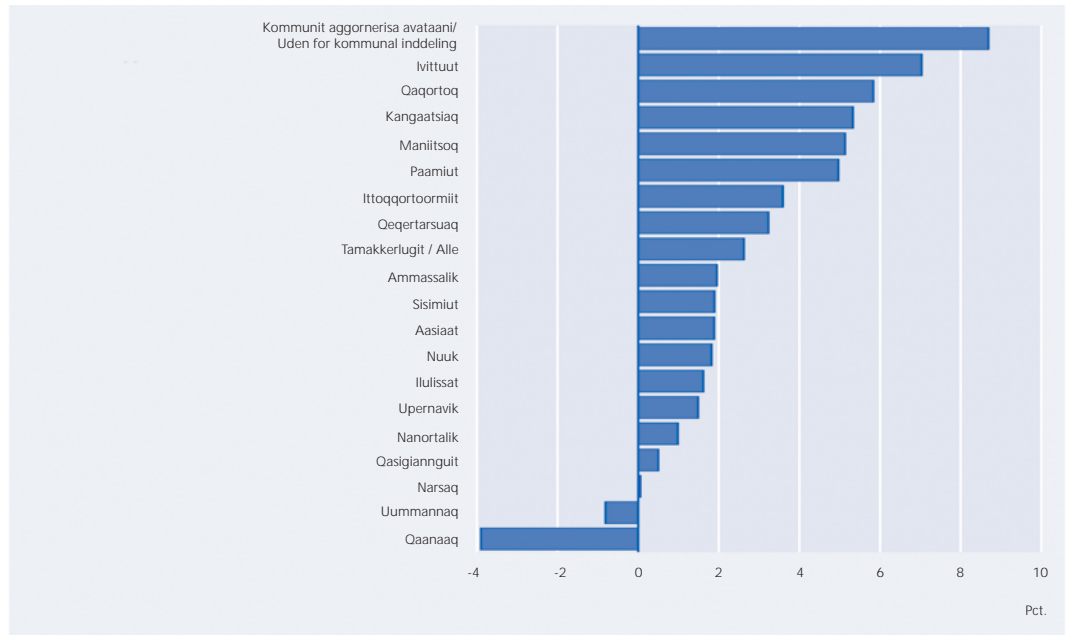
Kilde: Grønlands Statistik

Titartagaq 13.2

2007-mi isertitat akileraarutaasussat ineriartornerat kommuninut agguataarlugit

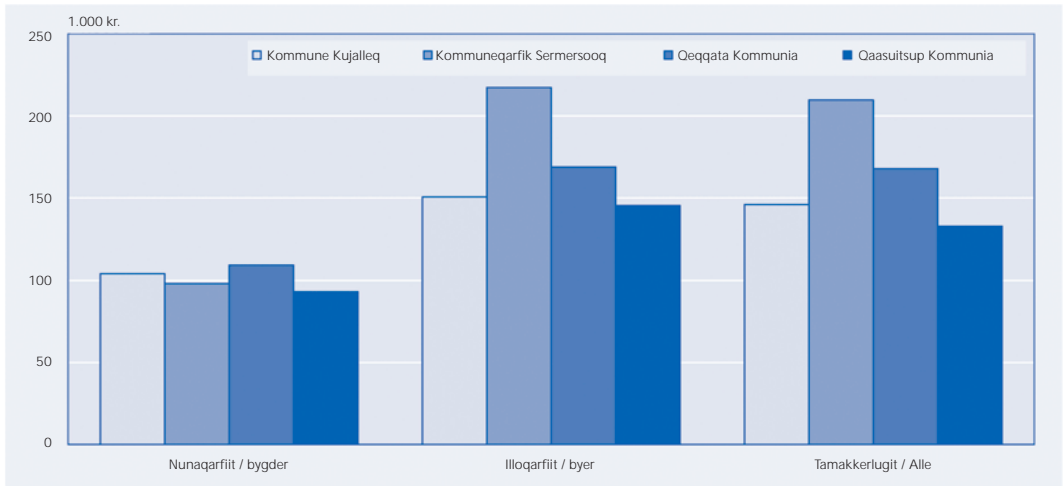
Figur 13.2

Vækst i skattepligtige indkomster fordelt på kommuner 2007



Najoqqutaq: Naatsorsueqqissaartarfik

Kilde: Grønlands Statistik



Malugluk: Narsarsuarmut Kangerlussuarmullu naatsorsuutit tamakkiisumik naatsorsuutini ilaapput.

Najoqutaq: Naatsorsueqqissaartarfik

Anm. Narsarsuaq og Kangerlussuaq indgår kun i beregningerne for alle.

Kilde: Grønlands Statistik

Kommunerujussuit nutaat sisamat akornanni annertuumik assigiinngillat. Isertitat qaffasinnerpaat Kommuneqarfik Sermersuumiippat, appasinnerpaallu Qaasuitsup Kommunianiillutik. Kommunerujussuit akornanni assigiinnginneq siullermik illoqarfinni agguaqatigiissillugu isertitat assigiinnginneraniippoq, nunaqarfimmiulli agguaqatigiissillugu isertitaat taamatut annertutigiisumik nunami allaanerunatik.

Der er betydelige forskelle mellem de fire kommuner. Det højeste indkomstniveau er i Kommuneqarfik Sermersooq, mens det laveste er i Qaasuitsup Kommunia. Forskellen mellem kommunerne er først og fremmest forskelle i gennemsnitsindkomsterne i byerne, mens bygdebefolkningens gennemsnitsindkomster ikke i samme grad afviger geografisk.

### 13.1.2 Isertitat inuit aggorsimanerannut agguarnerat

Innuttaasut isertitaat akileraaruserneqartussat ukioqqortussutisnut tallimanut agguarnerisigut ukioqqortussutis assigiinngitsut akornanni isertitat qaffasiffisigut annertuumik nikingasoqarpoq. Ukiutigut agguarnernut taakkununga agguaqatigiissillugu isertitat pingaarnertigut ukioqqortussutisnut pingaarnernut pingasunut agguarneqarsinnaapput.

Akunnattumik ukiullit, tassa 30-niit 64-nut ukiullit, agguaqatigiissillugu qaffasinnerpaanik isertitaqartuupput. Taamatut ukiullit inuusutissarsiorsinnaanerit qaffasinneraavoq.

15-nik 29-nut ukiullit utoqqaliartornerat malillugu agguaqatigiissillugu isertitat qaffakkiartorput.

Tamatununga pissutaavoq ilinniartut inuusunnarsat akornanni amerlanersaanerat inuusutissarsiorsinnaanerallu taamaattumik appasilluni.

Utoqqaat, inuit 65 sinnerlugit ukiullit, appasingaatsiartunik isertitaqarput assigiiaartunillu. Tamatumunnga pissutaavoq inuit taakku ilarpassinut utoqqalinersiutit isertitatuanaerat.

### 13.1.2 Demografisk indkomstfordeling

En opdeling af befolkningens skattepligtige indkomst i aldersintervaller på fem år viser betydelige forskelle i indkomstniveauer mellem forskellige aldersgrupper. Gennemsnitsindkomsterne for disse aldersgrupper giver anledning til en bredere opdeling i tre overordnede aldersgrupper.

Det er de midaldrende, fra 30 til 64 år, der har de højeste gennemsnitsindkomster. Det er den aldersgruppe, der har den højeste erhvervsfrekvens.

I aldersgruppen 15 til 29 år er gennemsnitsindkomsten stigende med alderen. Det hænger sammen med, at andelen af studerende er størst blandt de yngste og at erhvervsfrekvensen derfor er lav.

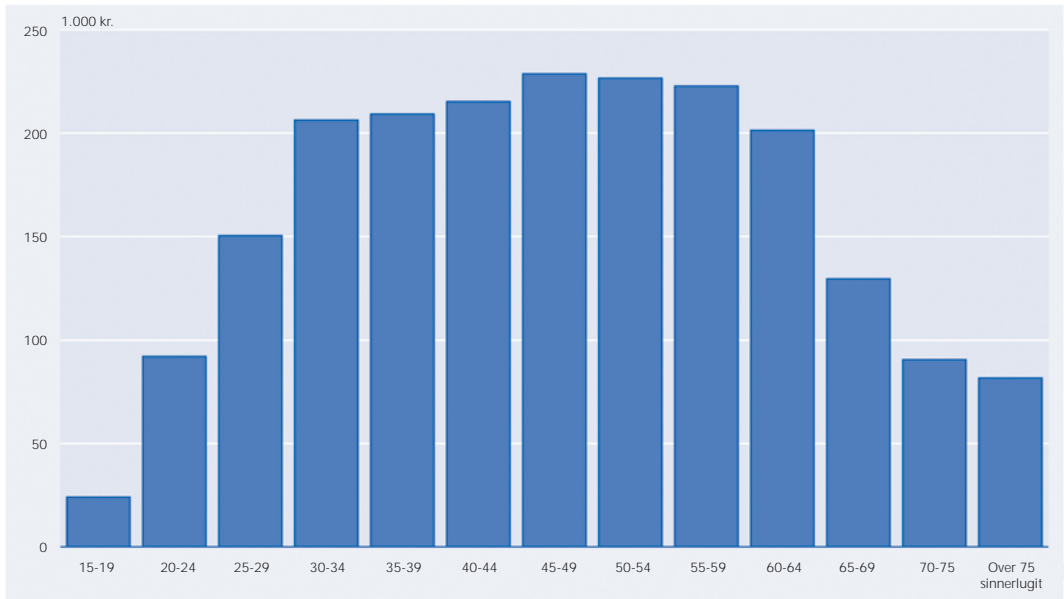
De ældre, der dækker over personer over 65 år, har ret lave og meget ensartede indkomster. Det hænger sammen med, at alderspensionen er den eneste indkomst for en stor del af disse personer.

Titartagaq 13.4

2007-mi isertitat akileraarutaasussat agguaqatigiisillugit inuit ukiuinut agguataarlugit

Figur 13.4

Gennemsnitlig skattepligtig indkomst fordelt på alder 2007



Najoqqutaq: Naatsorsueqqissaartarfik

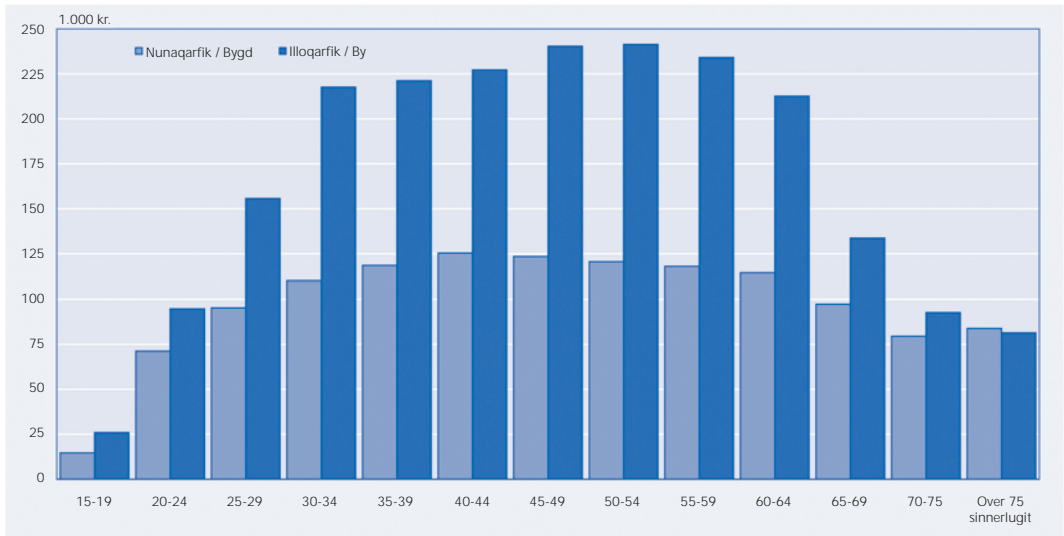
Kilde: Grønlands Statistik

Titartagaq 13.5

2007-mi isertitat akileraarutaasussat agguaqatigiisillugit inuit ukiuinut sumiiffiinnullu agguataarlugit

Figur 13.5

Gennemsnitlig skattepligtig indkomst fordelt på alder og bosted 2007



Najoqqutaq: Naatsorsueqqissaartarfik

Kilde: Grønlands Statistik

Ukiorisat tunngavigalugit pissuteqartumik isertitatigut assi-  
giinngissuteqarnerujussuaq pingaartumik illoqarfinni atuup-  
poq, nunaqarfinnili isertitat ukiorisanik tunngaveqannginne-  
rullutik. Ukioqatigiikuutaat sulisinnaasut akornini illoqarfinni  
nunaqarfinnilu isertitatigut assi-  
giinngissuteqarnerujussuit er-  
seqqipput, ukioqatigiiaanilu uoqqaanerusuni inuusunneru-  
sunilu isertitat assigiiaarnerullutik.

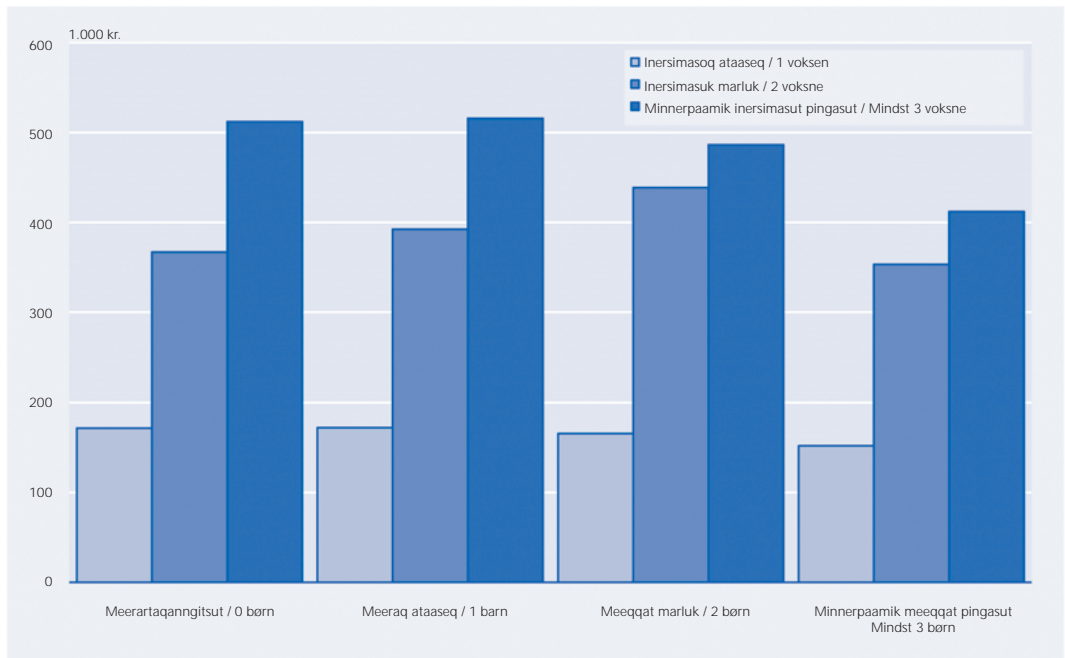
### 13.2 INOQUTIGIIT ISERTITAAT

Kommuneqarfik Sermersooq tassaavoq agguaqatigiissillugu  
inoqutigiinni annertunerpaamik isertitaqarfiusoq. Agguaqati-  
giissillugu inoqutigiinni isertitat appasinnerpaat Kommuuni-  
nut Kujallermiippoq.

Isertitat, inoqutigiinnut agguarneri, Titartagaq 13.6-mi  
amma Titartagaq 13.7-mi takuneqarsinnaapput.

Titartagaq 13.6

2007-mi isertitat inoqutigiinnut agguaqatigiissillugit



Najoqutaq: Naatsorsueqqissaartarfik

De store aldersbetingede indkomstforskelle er  
dog primært et fænomen i byerne, mens der i  
bygderne er en relativ jævn indkomstfordeling  
blandt de forskellige aldersintervaller. Således er  
det i de typisk erhvervsaktive aldersgrupper,  
man finder de helt store indkomstforskelle  
mellem byerne og bygderne, mens indkomster-  
ne blandt de yngste aldersgrupper og blandt de  
ældste aldersgrupper ligger på nogenlunde  
samme niveauer.

### 13.2 HUSSTANDSINDKOMSTER

Kommuneqarfik Sermersooq er kommunen  
med den højeste gennemsnitlige husstandsind-  
komst. Den laveste gennemsnitlige husstands-  
indkomst findes i Kommune Kujalleq.

Indkomster, fordelt på husstande, fremgår af  
Figur 13.6 og Figur 13.7.

Figur 13.6

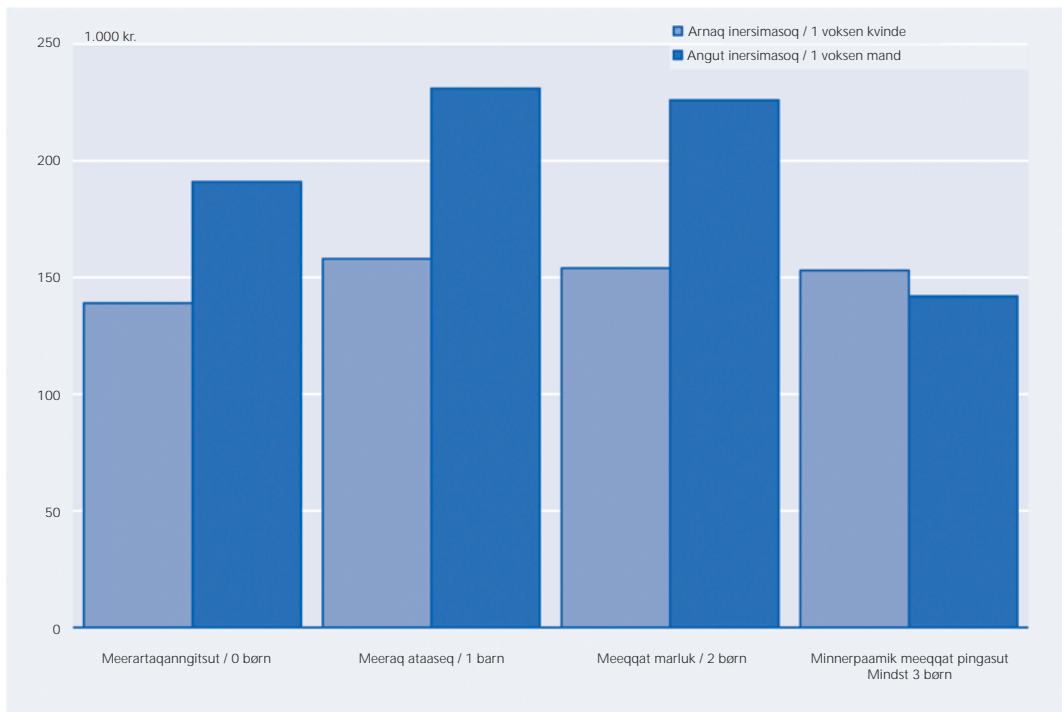
Gennemsnitlige indkomster i husstande 2007

### Titartagaq 13.7

2007-mi inoqtutigiit ataatsimik inersimasortallit isertitaat agguaqatigiisillugit

Figur 13.7

Gennemsnitlige indkomster i husstande med 1 voksen 2007



Najoqqutaq: Naatsorsueqqissaartarfik

Kilde: Grønlands Statistik

### 13.3 AKILERAARUTIT PILLUGIT KISITSISITIGUT PAASISSUTISSAT

Isertitat akileraarutaasussat tamarmiusut aamma inaarutaasumik akileraarutit tamarmiusut 1990-kkut affaani siullernili qaffakkiartuinnarsimapput. Erseqqissaatigineqassaarli piffissap ingerlanerani akileraartarnermut inatsimmi allannguutaasimasut nikingassutinut ilaatigut sunniuteqarmata, kisitsisillu tamakkiisumik assersuunneqarsinnaannatik.

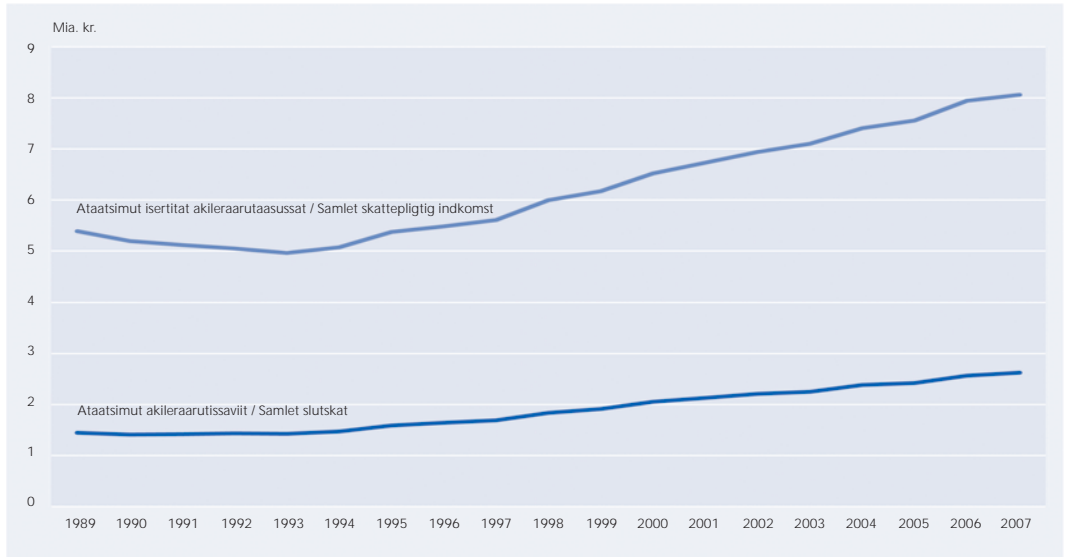
### 13.3 SKATTESTATISTIK

De samlede skattepligtige indkomster og de samlede slutskatter har været støt stigende siden første halvdel af 1990'erne. Ved vurdering af tallene skal det dog nævnes, at ændringer i skattelovgivningen i perioden frem til i dag spiller en vis rolle, og derfor er tallene ikke helt sammenlignelige.

**Titartagaq 13.8**

Isertitat akileraarutaasussat ineriartornerat akileraarutissaviillu (akit ingerlaavartut)

Mia. kr.



Najoqqutaq: Naatsorsueqqissaartarfik

Kilde: Grønlands Statistik

**Figur 13.8**

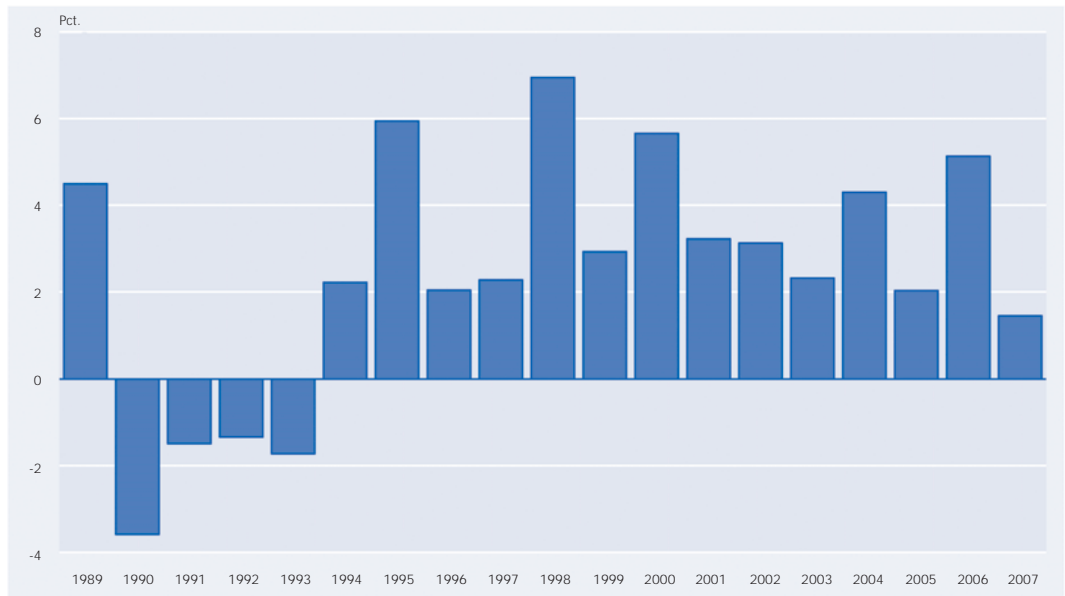
Udviklingen i skattepligtig indkomst og sluskat (løbende priser)

**Titartagaq 13.9**

Ataatsimut isertitat akileraarutaasussat ukiukkaartumik ingerlanerat

**Figur 13.9**

Årlig vækstrate i samlet skattepligtig indkomst



Najoqqutaq: Naatsorsueqqissaartarfik

Kilde: Grønlands Statistik

### 13.4 ATUINEQ

Tulliuttumi angerlarsimaffiit atuisarnerat allaaserineqassaaq. Atuinissamut periarfissani isertitat aamma nioqutissani kif-fartuussinernilu akit ineriartorneri apeqqutaasarput.

#### 13.4.1 Inuit atuinerat

Tunisassiorneq tunngavigalugu nuna tamakkerlugu naatsorsuutit 2004-moortut suliarineqarnerannut atatillugu inuit atuisarnerannut naatsorsuutit nutaat suliarineqarput. Naatsorsuineranut tassunga atatillugu inuit atuisimanerat nioqutissanut assigiinngitsunut agguataarnerat Titartakkami 13.10-imi takutinneqarpoq. Assersuutit 2004-imi qallunaat atuinerisa agguataarnera takutinneqarpoq.

Atuisarnermut akiusussarplanullu kisitsisit, immikkoortumi 13.6-mi aamma 13.7-imi nassuiarneqartuni, naatsorsorneqarneranni atuisarnermut naatsorsuutit 1992-imeersut aallaavigneqarput.

Siunertaavoq atuisarnermut naatsorsuutit 2004-meersut atuisarnermut akiusussarplanullu kisitsisit naatsorneqarneranni aallaavigneqartallassat.

#### Titartagaq 13.10

Kalaallit Nunaanni (1992) Danmarkimilu (2001) inuit namminerisamik atuinerisa agguataarnerat

### 13.4 FORBRUGET

I det følgende beskrives husholdningernes forbrug. Forbrugsmulighederne afhænger både af indkomsterne og prisudviklingen på varer og tjenester.

#### 13.4.1 Det private forbrug

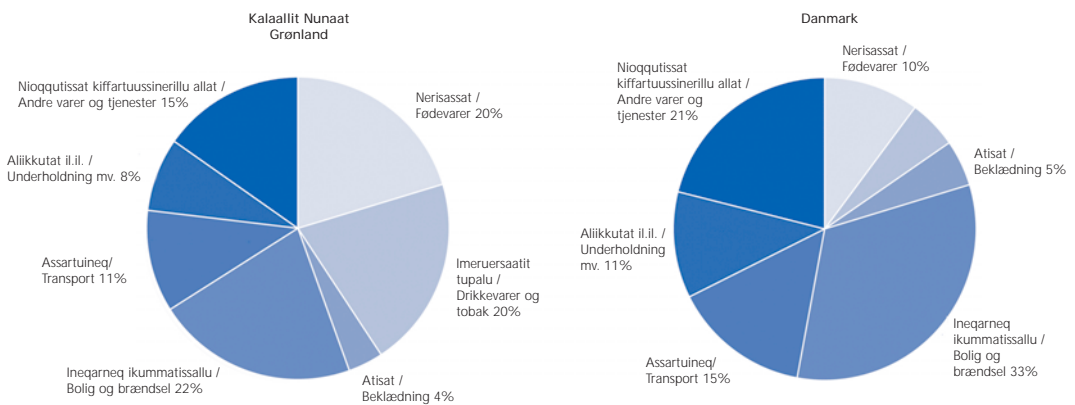
I forbindelse med opstilling af et produktionsbaseret nationalregnskab for 2004, blev der lavet en ny opgørelse af det private forbrug. Opgørelsen af det private forbrug opdelt i varegrupper er vist i Figur 13.10. Til sammenligning vises fordelingen af det danske forbrug for 2004.

Forbruger- og nettopristallet, som beskrives i afsnit 13.6 og 13.7, er beregnet med udgangspunkt i det private forbrugs opgørelse fra 1992.

På sigt skal opgørelsen af det private forbrug fra 2004 danne grundlag for nye vægte til beregning af forbruger- og nettopristal.

#### Figur 13.10

Fordeling af privat forbrug i Grønland (1992) og Danmark (2001)



Najoqutaq: Naatsorsueqqissaartarfik aamma Danmarks Statistik

Kilde: Grønlands Statistik og Danmarks Statistik

#### 13.4.2 Pisortat inunnut atuinerat

Kalaallit Nunaanni pisortat atuisimanerat tamarmiusoq Tunisassiat Ataatsimut Nalingisa affaanut nallersuuppoq. Nunanut allanut sanilliullugu atuisimaneq annertuujuvoq. Assersuutigissagaannilu Danmarkimi atuisimaneq 25 procentip missarisimavaa.

Kalaallit Nunaanni pisortat atuinerat akileraarutigut akit-suutigullu kiisalu danskit naalagaaffianit ataatsimoortumik tapiissutinit aningaasalersorneqarpoq.

#### 13.4.2 Det individuelle offentlige forbrug

Det samlede offentlige forbrug i Grønland svarer til knap halvdelen af bruttonationalproduktet (BNP). Det er i international sammenhæng en høj andel. Til sammenligning udgør andelen i Danmark cirka 25 pct.

Det offentlige forbrug i Grønland finansieres via skatter og afgifter og af bloktilskuddet fra Danmark.



Pisortat atuinerisa ilarujussuat tassaasimavoq pisortat toqqaannartumik inunnut ataasiakkaanut sullissinerat. Tamanna aamma taaneqartarpoq inunnut ataasiakkaanut pisortat atuinnerat. Taamatut atuinerup agguarneqarnera Titartagaq 13.11-mi takuneqarsinnaavoq.

Inuiaqatigiinni soorlu pisortat inunnut atuinerannut imaluunniit inuit atuinerannut aqqissuussisoqarneranut apequtaalluinnartarpoq inuiaqatigiit qanoq aqqissuunneqarsimanersut. Atuinerup nunat akornanni nallersuunnerani assiliaq eqqortoq takutinniarlugu inuit atuinerat aamma inuiaqatigiit ataatsimut atuinerat ataatsimut katinneqartariaqarput.

Pisortat atuinerisa ilaa alla taaneqartarpoq ataatsimoorusamik pisortatigut atuineq, tassaalluni allaffissornikkut kiffartuussinerit, illersornissaq il.il. aammattaaq politiit eqqartuusveqarnerlu.

Titartagaq 13.11

2007-mi pisortatigut ataasiakkaani atuinerit

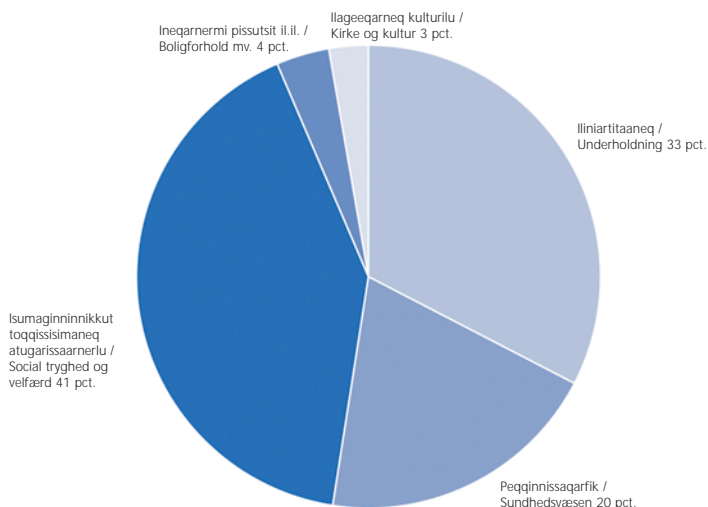
En betydelig del af det offentlige forbrug er offentlige ydelser, der er direkte rettet mod enkeltpersoner. Det benævnes også som individuelt offentligt konsum. Fordelingen af dette konsum fremgår af Figur 13.11.

Om samfundet organiserer tjenester som individuelt offentligt forbrug eller som privat forbrug afhænger af den valgte samfundsmodel. Ved internationale sammenligninger skal privat forbrug og individuelt kollektivt forbrug lægges sammen for at give et retvisende billede.

Den øvrige del af det offentlige forbrug kaldes kollektivt offentligt forbrug og består af administrative tjenester, forsvar samt politi og retsvæsen.

Figur 13.11

Individuelt offentligt konsum 2007



Najoqutaq: Naatsorsueqqissaartarfik aamma Danmarks Statistik

Kilde: Grønlands Statistik og Danmarks Statistik

### 13.5 AKIT INERIARTORNERAT

#### 13.5.1 Atuisunut akit

Atuisunut akit ukiumut qaffakkiartorneri Titartagaq 13.12-mi takuneqarsinnaapput. Atuisunut akit pillugit immikkuualuttut amerlanerusut Tabel 13.7-mi aamma Tabel 13.8-mi takuneqarsinnaapput.

Piffissat sivisunerusut isigalugit Kalaallit Nunaanni akit qaffakkiartorneri Danmarkimi ineriartornermi malinnaalluinnarput, Titartagaq 13.13 naapertorlugu. Tamatumunnga soorunami pissutaavoq nioqqutissarpasuit tappavaniit eqqussuunneqartarnerat.

### 13.5 PRISUDVIKLINGEN

#### 13.5.1 forbrugerpriserne

Den årlige stigning i forbrugerpriserne fremgår af Figur 13.12. Der er flere detaljer om forbrugerpriserne i Tabel 13.7 og Tabel 13.8.

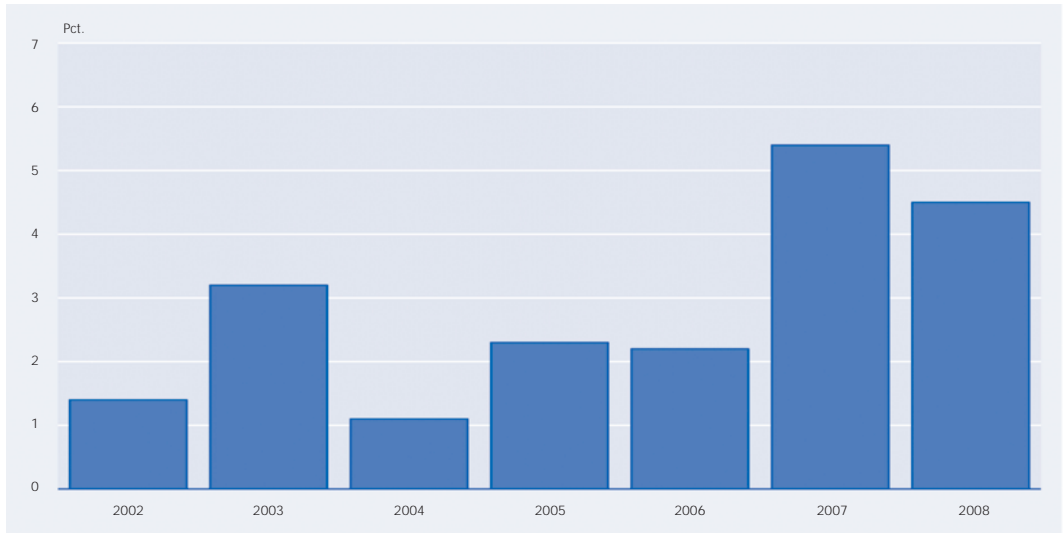
Set over en længere periode følger prisstigningerne i Grønland meget tæt udviklingen i Danmark, som det fremgår af Figur 13.13. Det skyldes naturligvis, at mange varer importeres herfra.

Titartagaq 13.12

Ukiunut atuusunut akit naleqqersuutaata qaffannera

Figur 13.12

Årlig stigning i forbrugerprisindekset



Najoqqutaq: Naatsorsueqqissaartarfik aamma Danmarks Statistik

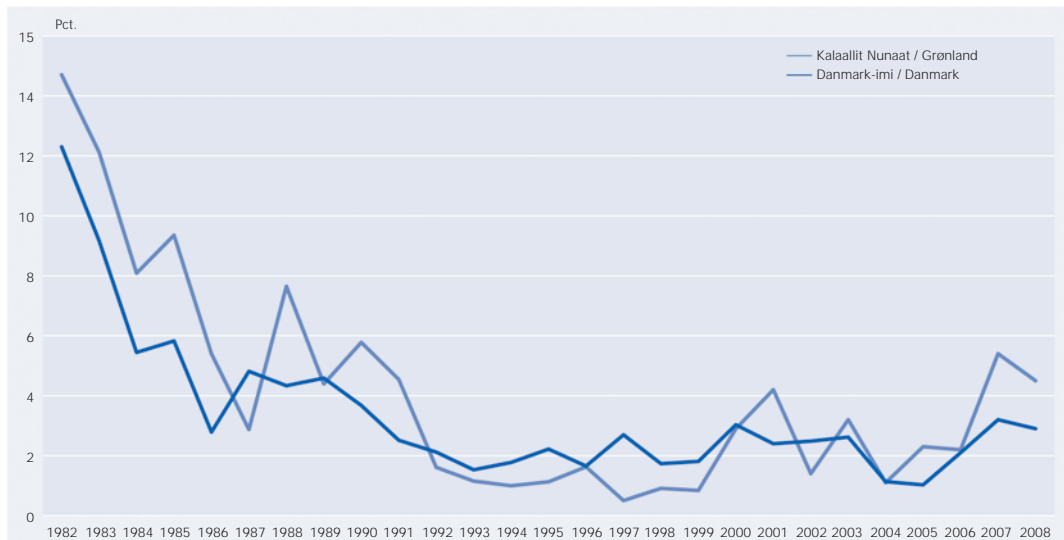
Kilde: Grønlands Statistik og Danmarks Statistik

Titartagaq 13.13

Danmarkimi Kalaallit Nunaannilu ukiunut atuineri akinut iluarsissu-taasartut allannguutaat

Figur 13.13

Årlig ændring i forbrugerpristallet for Danmark og Grøn-land



Najoqqutaq: Naatsorsueqqissaartarfik

Kilde: Grønlands Statistik

### 13.5.2 Sanaartornermi aningaasartuutitut naleqqersuut

Inissialiornermi aningaasartuutit ineriartorneri aamma sanaartornermi aningaasartuutit pillugit immikkuualuttut Tabel 13.9-mi kapitalip naanerani takuneqarsinnaapput.

### 13.5.2 Byggeomkostningsindekset

Udviklingen i omkostningerne ved boligbyggeri og detaljer om byggeomkostningerne fremgår af Tabel 13.9 bagest i dette kapitel.

### 13.5.3 Kalaallit Nunaanni Danmarkimilu akit imminnut sanilliunneqarnerat

Kalaallit Nunaanni Danmarkimilu akit qaffasissusaannut sanilliunneqarneranni pissutsit arlallit maluginiarneqassapput: Kalaallit Nunaat moms-mik akileeqqusineq ajorpoq, kisiannili assersuutigalugu imigassat kimittuut tupallu annertuumik akitsuuteqarlutik, Danmarkimili nioqqutissanut kiffartuussinernullu tamangajannut momsimit 25 pct.-mik akileeqqusarluni. Killormoortuanillu Kalaallit Nunaannut nioqqutissanik assartuisitsisarneq annikigisassaanngitsunik aningasartuuteqarfisarpog. Unamilleqatigiinnermut pissutsit niuffaffinni ataasiakkaani aamma sunniuteqaqataasarput.

Naatsorsueqqissaartarfik aamma Danmark Statistikki 1994-mi annertoqisumik Kalaallit Nunaanni Danmarkimilu akinik sanilliussillutik misissuipput. Inerpera Takussutissiaq 13.1-mi takuneqarsinnaavoq.

#### Takussutissiaq 13.1

Kalaallit Nunaata Danmarkillu akornanni akit 1994

	Kalaallit Nunaanni uttuutit /  Vægte i Grønland  (mio.kr.)	Akinut naleqqersuut kal. uuttuu- taanik imalik /  Prisindeks med grønlandske vægte  (DK = 100)	Akinut naleqqersuut qall. uuttuu- taanik imalik/  Prisindeks med danske vægte  (DK = 100)	Akinut naleqqersuut katillugit /  Prisindeks i alt  (DK = 100)	
Inuinnaat atugaat	3.700	131	119	125	Privat forbrug
Inuussutissat, najoqqagassat tupalu	1.485	147	159	153	Føde-, drikkevarer og tobak
Atisat, skuut il.il.	151	104	105	105	Beklædning og fodtøj
Ineqarnermut, ikummatissaq il.il.	801	105	102	104	Boligbenyttelse, brændsel mv.
Inini atortut il.il.	183	115	113	114	Boligudstyr mv.
Nakorsaatit, nakorsamut aningaasartuutit il.il.	4	96	96	96	Medicin, lægeudgifter mv.
Assartuineq attaveqarnerlu	365	175	111	139	Transport og kommunikation
Sunnngiffimmi atortut allikkusersuinerlu	229	116	117	116	Fritidsudstyr og underholdning
Nioqqutissat sullissinerillu allat	353	117	116	117	Andre varer og tjenester
Takornariaqarnermi oqimaaqatigiinneq	104	100	100	100	Turistbalance
Peqatigiiffiit, kattuffiit il.il.	28	104	106	105	Foreninger, organisationer mv.
<b>Pisortat atuinerat</b>	<b>3.241</b>	<b>104</b>	<b>106</b>	<b>105</b>	<b>Offentligt forbrug</b>
Aningasallissutit ataavartut, tamarmik	1.627	112	111	112	Faste bruttoinvesteringer
Quersuarniitit amerleriaataat	-100	100	100	100	Lagerforøgelse
Nioqqutissianik sullissinerillu niurnermi oqimaaqatigiinneq	-2.007	100	100	100	Handelsbalance for varer og tjenester
Inuiaqatigiinni pisuussutit pilersinseqartut tamarmiusut	6.461	123	113	118	Bruttonationalprodukt

Najoqutaq: Naatsorsueqqissaartarfik, Nuna tamakkerlugu naatsorsuutit

### 13.5.3 Prissammenligning mellem Grønland og Danmark.

Ved sammenligning af priser i Grønland og i Danmark skal man holde sig flere ting for øje: I Grønland opkræves der ikke moms, men høje afgifter på fx spiritus og tobak, mens der i Danmark er 25 pct. moms på stort set alle varer og tjenester. Til gengæld er der store omkostninger forbundet med at fragte varer til Grønland. Konkurrenceforholdene på de enkelte markeder spiller også en rolle.

Grønlands Statistik og Danmarks Statistik gennemførte i 1994 en samlet undersøgelse af priserne i Grønland og i Danmark. Resultatet fremgår af Oversigt 13.1.

#### Oversigt 13.1

Prisforhold mellem Grønland og Danmark 1994

Takussutissiamit takuneqarsinnaavoq inuit atuineranni akit qaffasissusiat Kalaallit Nunaanni Danmarkimut naleqqjullugu 25 pct.-mik qaffasinnerusoq. Tamatumunnga pissutaanerpaasoq tassaasimavoq (tassaavorlu) Kalaallit Nunaanni immiaqqanut, viinninut imigassanullu kimittuunut akitsuutit qaffasinnerujussui.

1994-mi tunisassiat ataatsimut nalinganni tamarmi akit ataatsimut qaffasissusiat Kalaallit Nunaanni Danmarkimut naleqqjullugu 18 pct.-mik qaffasinneruvoq.

Det fremgår af oversigten, at prisniveauet på det private forbrug var 25 pct. højere i Grønland end i Danmark. En kraftigt medvirkende årsag hertil var (og er) de høje afgifter på øl, vin spiritus og tobak i Grønland.

Sammenholdt med det offentlige forbrug var det samlede prisniveau i 1994 18 pct. højere i Grønland end i Danmark.

### 13.6 TUNNGAVIUSUT AAMMA KILLILIINERIT

Immikkoortumi tulliuuttumi akit pillugit kisitsisitigut paasissutissanut tunngaviusut aamma kisitsisitigut paasissutissanut killiliinerit, atuartutullu kisitsisit qanoq paasineqarnissaannut sitigut mianersortoqarnersoq allaaserineqarput.

Akinut naleqqersuutip naatsorsuineri akit ineriartorneri pillugit kisitsimmik ataatsimoortumik nioqquittissat kiffartuusinerillu arlalillit allangorneri pingaartinneqartarput.

Pingaartitsinerit *atuinerit agguqaatigiissinnerinut* inoquti-giit tamarmiusumik atuinernut qanoq annertutigisumik aningaasartuutaanerinnut uuttuutaapput. Taamaattumik atuisut ataasiakkaat akornanni annertuumik assigiinngitsaqarsinnaasarpog, ilaatigut atueriaatsit apeqquataatillugit.

Naatsorsueqqissaartarfiup akinut naleqqersuutit marluk naatsorsortarpei: Atuisunut akinut naleqqersuut aamma nalimmassaanerimik akinut naleqqersuut.

Atuisunut akinut naleqqersuutip takuttarparaa atuisartup nioqquittissianut akiliutigisartagaanut akit ineriartornerat, aamma tassani akitsuutit ilanngunneqarsimapput. Assersuutigalugu ineqarniarnermut akiliutinut isumaqatigiissutillu aqqiivigineqarnissaanut atorneqartussamik Naatsorsueqqissaartarfiup akinut iluarsiissummut naleqqersuut naatsorsortarparaa, akitsuutit tapiissutillu piarneqarsimallutik.

Akinut iluarsiissummut naleqqersuut taamaasilluni niuerfinni aalajangerneqartunik akinut allannguinerini ersiutaanerpaasarpog.

### 13.7 ISERTITAT PISISSUTAASINNAASSUSAAT

Innuttaasut piviusumik atuinissamat periarfissaat taaneqartarpoq *pisinnaasseseq* imaluunniit *isertitat pisissutaasinnaasut*. Isertitat akillu qaffasiffiisa akornanni pissutsinut atalluinarluni.

Isertitat qaffappata atuinissamat periarfissat qaffassapput, akillu qaffapata paarlattuanik atuinissamat periarfissat killeqassapput.

Taamaailluni isertitani siuariartorneq akit qaffakkiartorne-rannit annertuneruppat isertitat pisissutaasinnaasut qaffasapput, pisinnaanerlu nukittorsimassalluni. Taamaaqataa-nik akit isertitaniit annertunerumik qaffappata pisinnaassuseq sanngiillissaaq.

Pisinnaassutsip ineriartornera paasiuminarsarniarlugu ukiumiit ukiumut isertitanut pisissutaasinnaasunut naleqqersuummi allangorneri naatsorsorneqartarput procentinngorlugit. Naatsorsuinerit taakku Takussutissiaq 13.2-mi takuneqarsinnaapput.

#### Takussutissiaq 13.2

Isertitat naleqassusiata nikerarnerat

	2002	2003	2004	2005	2006	2007
Isertitanut naleqqersuut1	100,0	100,9	104,8	105,2	109,2	112,0
Atuisunut akit naleqqersuutaat	100,0	103,2	104,3	106,7	109,1	114,9
Isertitat naleqqersuutaat	100,0	97,8	100,4	98,6	100,1	97,5
Ukiumut allannguut (pct.)		-2,2	2,7	-1,8	1,5	-2,6

1 Isertitanut naleqqersuut naatsorsugaavoq isertitat akileraarutaasussat agguqaatigiissillugit.

Najoqqutaq: Naatsorsueqqissaartarfiup

### 13.6 GRUNDLAG OG BEGRÆNSNINGER

I det følgende beskrives det grundlag, som prisstatistikken hviler på og de begrænsninger, der gør, at man som læser bør være forsigtig med tolkningen af tallene.

Ved beregning af prisindeks vægtes ændringerne i et repræsentativt udsnit af varer og tjenester (kaldet en varekurv) til et samlet tal for prisudviklingen. Vægtene er et mål for, hvor meget varerne udgør af husholdningernes samlede forbrugsudgift for en *gennemsnitsforbruger*. Der kan derfor være store individuelle forskelle mellem de enkelte forbrugere, afhængigt af bl.a. forbrugsmønstret.

Grønlands Statistik beregner to prisindekser: Forbrugerprisindekset og reguleringspristallet. Forbrugerprisindekset viser udviklingen i priser på varer i markedspriser, og er altså inklusive afgifter.

Til brug for regulering af fx huslejer og kontrakter beregner Grønlands Statistik også et reguleringspristal, der er renset for afgifter og subsidier.

Reguleringspristallet er et klarere udtryk for de rent markedsræssige ændringer i priserne.

### 13.7 INDKOMSTERNES KØBEKRAFT

Befolkningens reelle forbrugsmuligheder kaldes *købekraften* eller *realindkomsten*. Forbrugsmulighederne er tæt knyttet til forholdet mellem indkomstniveau og prisniveau.

En stigning i indkomsterne forøger forbrugsmulighederne, mens pristigninger begrænser mulighederne for forbrug.

Realindkomsten stiger, hvis væksten i indkomsterne er større end væksten i priserne. I det tilfælde siges købekraften at være styrket. Tilsvarende svækkes købekraften, hvis priserne stiger mere end indkomsterne.

For at få et mere overskueligt billede af udviklingen i købekraften beregnes de procentvise ændringer i realindkomsten fra år til år. Disse beregninger fremgår af Oversigt 13.2.

#### Oversigt 13.2

Udviklingen i realindkomster

	2002	2003	2004	2005	2006	2007
Indkomstindekset1, 2002 = 100	100,0	100,9	104,8	105,2	109,2	112,0
Forbrugerprisindekset, 2002 = 100	100,0	103,2	104,3	106,7	109,1	114,9
Realindkomstindekset, 2002 = 100	100,0	97,8	100,4	98,6	100,1	97,5
Årlig ændring (pct.)		-2,2	2,7	-1,8	1,5	-2,6

1 Indkomstindekset er beregnet ud fra de gennemsnitlige skattepligtige indkomster.

Kilde: Grønlands Statistik

Inuiaqatigiit eqqarsaatigalugit naatsorsuinerit suliarineqarput, innuttaasullu ataatsimut isigalugit atuinermut periarfissanik taamaallilluni takuitsilluni. Isertitat, akil atuinerillu assigiinngitsuunerisa kingunerisaannik inuit ataasiakkaat akornanni, inuussutissarsiutit, ukiut najugaqarfillu apeqqutaatillugit, anertuumik nikingasoqarsinnaasarpoq.

### 13.8 PAASISSUTISSAT ANNERTUNERUSUT

Isertitat pillugit kisitsitigut paasissutissat ukiumut ataasiarlutik saqqummiunneqartarput, nalinginnaasumik decembarimi, ukiup siullini kisitsisinik paasissutissartalerlugit. Saqqummersitat imaqartarput tabellinik immikkuualuttunik imaqartunik, kapitalimi matumani sammineqartunik itisiliisut aammaattaaq isertitat pillugit kisitsitigut paasissutissani taageriaatsinik atorineqartartunik nassuaaassiuulluni.

Atuinermut naleqqersuut kiisalu akinut iluarsisutaasortoq ukiumut marloriarlutik naatsorneqartarput, 1. januarimi kiisalu 1. septemberimi. Kisitsisillu saqqummiunneqartarput martsimi septembarimilu. Akinut iluarsisutaasortoq pisisartunullu akigitinneqartunut naleqqersuut pillugu saqqummersittakkani nioqqutissat sullissinerilu ataasiakkaat sukumiinerusumik ersersinneqartarput.

Tabel 13.1

Isertitat agguaqatigiissillugit kommunikkaartumik

	Isertitat akileraaruteqaataasusat / Skattepligtig indkomst					Allannguut / Ændring	
	2003	2004	2005	2006	2007	2005-2006	
	1.000 kr.					Pct.	
<b>Nuna tamakkerlugu</b>	<b>153</b>	<b>159</b>	<b>160</b>	<b>166</b>	<b>170</b>	<b>2,6</b>	<b>Hele landet</b>
Nanortalik	98	103	110	121	122	1,0	Nanortalik
Oaqortoq	141	151	149	153	162	5,8	Oaqortoq
Narsaq	139	141	141	145	145	0,0	Narsaq
Ivittuut	397	396	431	414	443	7,0	Ivittuut
Paamiut	116	127	127	132	138	5,0	Paamiut
Nuuk	212	220	220	232	236	1,8	Nuuk
Maniitsoq	131	131	138	142	149	5,1	Maniitsoq
Sisimiut	167	171	170	175	179	1,9	Sisimiut
Kangaatsiaq	90	94	99	96	101	5,3	Kangaatsiaq
Aasiaat	133	138	133	131	133	1,9	Aasiaat
Qasigiannguit	126	130	130	133	133	0,5	Qasigiannguit
Ilulissat	149	150	151	153	155	1,6	Ilulissat
Oeqertarsuaq	135	140	136	141	145	3,2	Oeqertarsuaq
Uummannaq	114	122	121	126	125	-0,8	Uummannaq
Upernavik	99	110	111	114	116	1,5	Upernavik
Qaanaaq	117	108	111	108	104	-3,9	Qaanaaq
Ammassalik	106	109	112	110	112	2,0	Ammassalik
Illoqqortoormiut	114	118	111	126	130	3,6	Illoqqortoormiut
Kommunit aggornerisa avataanni	359	396	412	428	466	8,7	Uden for kommunal inddeling

Najooqutaq: Naatsorsueqqissaartarfik

Betragtningerne foretages udelukkende på samfundsniveau og viser altså forbrugsmulighederne for befolkningen som helhed. Forskelle i indkomster, priser og forbrugsmønstre medfører, at der kan være store individuelle forskelle, afhængig af fx erhverv, alder og bopæl.

### 13.8 YDERLIGERE INFORMATION

Indkomststatistikken offentliggøres én gang om året. Publikationen indeholder detaljerede tabeller, der uddyber temaerne dette kapitel og samtidig går i detaljer med begrebsapparatet bag indkomststatistikken.

Forbrugerprisindekset og reguleringspristallet beregnes to gange om året, pr. 1. januar og pr. 1. september. Tallene offentliggøres i henholdsvis marts og september. I publikationen findes en detaljeret oversigt over de enkelte varegrupper og tjenester, der danner basis for tallene og figurene.

Tabel 13.1

Gennemsnitlig indkomst fordelt på kommuner

Tabel 13.2  
Illoqarfinni nunaqarfinnilu isertitat

Tabel 13.2  
Indkomster i byer og bygder

	Amerlassuseq / Antal	Isertitat akileraarutaasussat agguaqatigiissinnerat / Gennemsnitlig skattepligtig indkomst			Allannguit / Ændring 2006-2007 — Pct. —	
		2005	2006	2007		
		1.000 kr.				
<b>Nanortalip illoqarfiani</b>	<b>1.070</b>	<b>118</b>	<b>127</b>	<b>135</b>	<b>5,8</b>	<b>Nanortalik by</b>
Aappilattoq	95	72	88	84	-4,1	Aappilattoq
Narsaq Kujalleq	86	83	90	87	-3,3	Narsaq Kujalleq
Tasiusaq	55	81	88	97	9,4	Tasiusaq
Ammassivik	49	74	90	86	-5,0	Ammassivik
Alluitsup Paa	287	118	131	113	-13,5	Alluitsup Paa
<b>Qaqortup illoqarfiani</b>	<b>2.427</b>	<b>154</b>	<b>156</b>	<b>166</b>	<b>5,9</b>	<b>Qaqortoq by</b>
Saarloq	33	86	91	92	1,2	Saarloq
Eqalugaarsuit	88	86	101	100	-0,7	Eqalugaarsuit
Qassimiut	26	112	135	154	14,1	Qassimiut
<b>Narsap illoqarfiani</b>	<b>1.252</b>	<b>131</b>	<b>136</b>	<b>135</b>	<b>-1,0</b>	<b>Narsaq by</b>
Igaliku	24	102	121	123	1,7	Igaliku
Qassarsuk	38	129	136	133	-2,4	Qassarsuk
Narsarsuaq	134	259	259	260	0,4	Narsarsuaq
<b>Paamiut illoqarfiani</b>	<b>1.269</b>	<b>127</b>	<b>132</b>	<b>138</b>	<b>4,9</b>	<b>Paamiut by</b>
Arsuk	117	122	131	138	5,7	Arsuk
<b>Nuup illoqarfiani</b>	<b>11.075</b>	<b>222</b>	<b>235</b>	<b>239</b>	<b>1,7</b>	<b>Nuuk by</b>
Qeqertarsuatsiaat	185	134	132	141	6,6	Qeqertarsuatsiaat
Kapisillit	64	108	97	107	10,9	Kapisillit
<b>Maniitsoq illoqarfiani</b>	<b>2.080</b>	<b>148</b>	<b>153</b>	<b>160</b>	<b>4,6</b>	<b>Maniitsoq by</b>
Atammik	162	85	89	95	6,4	Atammik
Napasoq	81	122	119	131	10,7	Napasoq
Kangaamiut	289	99	103	110	7,1	Kangaamiut
<b>Sisimiut illoqarfiani</b>	<b>3.964</b>	<b>164</b>	<b>171</b>	<b>174</b>	<b>1,4</b>	<b>Sisimiut by</b>
Itilleq	85	105	106	110	3,7	Itilleq
Sarfannguit	87	108	111	114	2,1	Sarfannguit
Kangerlussuaq	381	262	247	259	4,9	Kangerlussuaq
<b>Kangaatsiap illoqarfiani</b>	<b>461</b>	<b>114</b>	<b>111</b>	<b>117</b>	<b>6,0</b>	<b>Kangaatsiaq by</b>
Attu	182	82	78	82	4,6	Attu
Iginniarfik	46	81	75	87	16,3	Iginniarfik
Ikerasaarsuk	65	87	94	99	5,7	Ikerasaarsuk
Niaqornaarsuk	196	91	85	84	-1,7	Niaqornaarsuk
<b>Aasiaat illoqarfiani</b>	<b>2.190</b>	<b>135</b>	<b>133</b>	<b>135</b>	<b>1,9</b>	<b>Aasiaat by</b>
Kitsissuarsuit	65	96	104	101	-2,2	Kitsissuarsuit
Akunnaaq	76	97	103	106	2,8	Akunnaaq
<b>Qasigiannguit illoqarfiani</b>	<b>854</b>	<b>131</b>	<b>134</b>	<b>135</b>	<b>0,6</b>	<b>Qasigiannguit by</b>
Ikamiut	52	109	109	109	-0,1	Ikamiut
<b>Ilulissat illoqarfiani</b>	<b>3.328</b>	<b>156</b>	<b>158</b>	<b>160</b>	<b>1,7</b>	<b>Ilulissat by</b>
Ilimanaq	63	100	96	104	8,7	Ilimanaq
Oqaatsut	40	112	115	126	9,5	Oqaatsut
Qeqertaq	111	93	106	93	-12,4	Qeqertaq
Saqqaq	130	116	107	105	-1,9	Saqqaq
<b>Qeqertarsuup illoqarfiani</b>	<b>730</b>	<b>138</b>	<b>143</b>	<b>147</b>	<b>3,0</b>	<b>Qeqertarsuaq by</b>
Kangerluk	26	86	93	104	11,8	Kangerluk

Uppernerup tulliani nangippoq

Fortsætter næste side

Tabel 13.2 (Nangitaaq)

Tabel 13.2 (Fortsat)

	Amerlassuseq /	Isertitat akileraarutaasussat			Allannguut /	
	Antal	agguqaatigiissinnerat /			Ændring	
		Gennemsnitlig				
		skattepligtig indkomst				
	2007	2005	2006	2007	2006-2007	
		1.000 kr.			Pct.	
<b>Uummannap illoqarfiani</b>	<b>973</b>	<b>140</b>	<b>145</b>	<b>144</b>	<b>-0,8</b>	<b>Uummannaq by</b>
Niaqornat	50	93	86	89	3,1	Niaqornat
Qaarsut	132	110	112	113	0,1	Qaarsut
Ikerasak	184	94	97	99	1,5	Ikerasak
Saattut	166	108	117	106	-9,9	Saattut
Ukkusissat	124	88	92	94	1,8	Ukkusissat
Illorsuit	61	124	117	110	-6,6	Illorsuit
Nuugaatsiaq	59	93	96	98	1,7	Nuugaatsiaq
<b>Upernaviup illoqarfiani</b>	<b>816</b>	<b>150</b>	<b>154</b>	<b>158</b>	<b>2,4</b>	<b>Upernavik by</b>
Upernavik Kujalleq	133	76	79	78	-1,2	Upernavik Kujalleq
Kangersuatsiaq	148	79	75	88	17,4	Kangersuatsiaq
Aappilattoq	125	112	104	102	-2,2	Aappilattoq
Naajaat	36	66	72	73	2,6	Naajaat
Innaarsuit	108	125	112	104	-7,0	Innaarsuit
Tasiusaq	174	100	112	99	-12,1	Tasiusaq
Nutaarmiut	32	69	88	87	-0,3	Nutaarmiut
Nuussuaq	135	67	70	76	8,8	Nuussuaq
Kullorsuaq	265	69	75	76	1,9	Kullorsuaq
<b>Qaanaap illoqarfiani</b>	<b>450</b>	<b>121</b>	<b>117</b>	<b>111</b>	<b>-4,9</b>	<b>Qaanaaq by</b>
Savissivik	46	82	83	82	-1,3	Savissivik
Moriusaq	12	98	87	86	-1,0	Moriusaq
Siorapaluk	51	77	67	74	9,8	Siorapaluk
<b>Tasiilap illoqarfiani</b>	<b>1.245</b>	<b>137</b>	<b>128</b>	<b>131</b>	<b>1,9</b>	<b>Tasiilap by</b>
Isortoq	67	80	81	77	-5,2	Isortoq
Tiniteqilaaq	102	67	75	76	2,5	Tiniteqilaaq
Kulusuk	201	89	97	93	-4,7	Kulusuk
Kuummiut	231	69	73	76	4,5	Kuummiut
Sermiligaaq	145	67	66	66	-0,5	Sermiligaaq
<b>Illoqqortoormiut illoqarfiani</b>	<b>343</b>	<b>111</b>	<b>126</b>	<b>130</b>	<b>3,6</b>	<b>Illoqqortoormiut by</b>

Najoqqutaq: Naatsorsueqqissaartarfik

Kilde: Grønlands Statistik

Tabel 13.3

2007-mi illoqarfinni nunaqarfinnilu isertitat assigiingissutaat

Tabel 13.3

Indkomstforskelle mellem bygger og byer 2007

	Nunaqarfiit / Bygder			Illoqarfiit / Byer			Bygde- ratio1)	
	Amerlassuseq /	Iser-titaat aklereaaru- taasussat agguaqati- giissinnerat /	Allan- nguut /	Amerlas- suseq /	Iser-titaat aklereaaru- taasussat agguaqati- giissinnerat /	Allannguut /		
	Gennem- snitlig skattepligtig indkomst	Ændring 2006- 2007		Gennem- snitlig skattepligtig indkomst	Ændring 2006- 2007			
	Antal	– 1.000 kr.–	– Pct.–	Antal	– 1.000 kr.–	– Pct.–	– Pct.–	
<b>Nuna tamakkerlugu</b>	<b>5.697</b>	<b>98</b>	<b>0,5</b>	<b>34.535</b>	<b>179</b>	<b>2,7</b>	<b>54,5</b>	<b>Hele landet</b>
Kommune Kujalleq	781	104	-6,0	4.749	151	4,1	69,2	Kommune Kujalleq
Kommuneqarfik								Kommuneqarfik
Sermersooq	1.118	98	3,7	13.938	217	2,2	45,2	Sermersooq
Oeqqata Kommunua	704	109	6,3	6.044	169	2,5	64,8	Oeqqata Kommunua
Oaasuitsup Kommunua	3.094	93	-0,3	9.804	145	1,7	64,1	Oaasuitsup Kommunua
Kalaallit Nunaanni inunnortut	5.565	95	0,6	30.483	155	3,6	61,0	Født i Grønland
Kalaallit Nunaata avataani inunnortut	132	231	-3,1	4.052	362	0,3	63,8	Født uden for Grønland
Nanortalik	572	101	-8,9	1.070	135	5,8	74,8	Nanortalik
Oaqortoq	147	108	2,5	2.427	166	5,9	65,1	Oaqortoq
Narsaq	62	129	-0,5	1.252	135	-1,0	95,5	Narsaq
Paamiut	117	138	5,7	1.269	138	4,9	100,1	Paamiut
Nuuk	249	132	7,0	11.075	239	1,7	55,3	Nuuk
Maniitsoq	532	109	7,4	2.080	160	4,6	68,0	Maniitsoq
Sisimiut	172	112	2,9	3.964	174	1,4	64,3	Sisimiut
Kangaatsiaq	489	85	3,2	461	117	6,0	72,8	Kangaatsiaq
Aasiaat	141	104	0,5	2.190	135	1,9	76,9	Aasiaat
Oasigiannuguit	52	109	-0,1	856	135	0,6	81,0	Oasigiannuguit
Ilulissat	344	103	-2,1	3.328	160	1,7	64,4	Ilulissat
Oeqertarsuaq	26	104	11,8	730	147	3,0	71,1	Oeqertarsuaq
Uummannaq	776	102	-2,0	973	144	-0,8	71,0	Uummannaq
Upernavik	1.157	87	-0,4	816	158	2,4	54,8	Upernavik
Oaanaaq	109	78	3,5	450	111	-4,9	70,5	Oaanaaq
Ammassalik	752	81	0,2	1.245	131	1,9	61,7	Ammassalik

Malugiuk: Narsarsuarmut Kangerlussuarmullu naatsorsuutit ilaangillat.

Nassuiaat: 1) Ersersinniagaq – bygderatio – naatsorsorneqassaaq ima – nunaqarfinni agguaqatigiissillugu isertitat illoqarfinni agguaqatigiissillugu isertitanut naleqqiunnerat. Assersuutigalugu naleqqiussaaq 60 procentiuppat nunaqarfinni isertitat agguaqatigiissillugu 40 procentimik illoqarfinniit appasinnerussapput.

Najoqutaq: Naatsorsueqqissaartarfik

Anm.: Narsarsuaq og Kangerlussuaq indgår ikke i beregningerne.

Note: 1) Målet bygderatio beregnes ved at sætte gennemsnitsindkomsten i byggerne i forhold til gennemsnitsindkomsten i byerne. Eks. vil en bygderatio på 60 pct. betyde, at den gennemsnitlige indkomst i byggerne er 60 pct. af den tilsvarende i byerne, dvs. at indkomsterne i byggerne i gennemsnit er 40 pct. lavere end i byerne.

Kilde: Grønlands Statistik



Tabel 13.4

2007-mi inuit isertitaat akileraarutaasussat agguaqatigiissinnerat

Tabel 13.4

Gennemsnitlige skattepligtige personindkomster 2007

	1. kvartil	2. kvartil	3. kvartil	4. kvartil	Katillugit / I alt	
	1.000 kr.					
<b>Nuna tamakkerlugu</b>	27	91	177	386	170	<b>Hele landet</b>
Kommune Kujalleq	26	80	148	330	146	Kommune Kujalleq
Kommuneqarfik Sermersooq	29	111	228	471	210	Kommuneqarfik Sermersooq
Oeqqata Kommunua	29	97	183	361	168	Oeqqata Kommunua
Qaasuitsup Kommunua	23	80	141	288	133	Qaasuitsup Kommunua
Illoqarfiit tamaasa	29	98	191	400	179	Alle byer
Nunaqarfiit tamaasa	17	68	111	248	111	Alle bygder
Kalaallit Nunaanni inunngortut	24	84	157	321	146	Født i Grønland
Kalaallit Nunaata avataani inunngortut	93	273	391	697	364	Født uden for Grønland
Nanortalik	22	71	116	279	122	Nanortalik
Oaqortoq	28	89	169	360	162	Oaqortoq
Narsaq	25	81	150	324	145	Narsaq
Ivittuut	295	422	474	576	443	Ivittuut
Paamiut	26	85	150	291	138	Paamiut
Nuuk	38	137	262	509	236	Nuuk
Maniitsoq	27	86	152	332	149	Maniitsoq
Sisimiut	31	107	202	373	179	Sisimiut
Kangaatsiaq	10	59	101	233	101	Kangaatsiaq
Aasiaat	19	75	139	300	133	Aasiaat
Qasigiannugit	28	85	141	278	133	Qasigiannugit
Ilulissat	33	96	169	323	155	Ilulissat
Oeqertarsuaq	31	86	151	312	145	Oeqertarsuaq
Uummanaq	25	82	133	261	125	Uummanaq
Upernavik	16	71	126	250	116	Upernavik
Qaanaaq	15	63	106	229	104	Qaanaaq
Ammassalik	9	56	109	274	112	Ammassalik
Illoqqortoormiut	16	67	125	312	130	Illoqqortoormiut
Kommunit aggornerisa avataanni	275	430	496	657	466	Uden for kommunal inddeling
15-19 ukiullit	-10	3	25	78	24	15-19 år
20-24 ukiullit	22	60	99	188	92	20-24 år
25-29 ukiullit	38	97	165	302	150	25-29 år
30-34 ukiullit	55	143	230	396	206	30-34 år
35-39 ukiullit	55	141	228	413	209	35-39 år
40-44 ukiullit	58	146	235	422	215	40-44 år
45-49 ukiullit	58	145	240	472	229	45-49 år
50-54 ukiullit	55	139	238	474	227	50-54 år
55-59 ukiullit	52	126	229	483	223	55-59 år
60-64 ukiullit	52	98	184	470	201	60-64 år
65-69 ukiullit	52	84	99	283	129	65-69 år
70-74 ukiullit	44	73	89	156	91	70-74 år
74 sinnerlugit ukiullit	26	74	89	137	82	Over 74 år

Najoqqutaq: Naatsorsueqqissaartarfik

Kilde: Grønlands Statistik

Tabel 13.5  
2007-mi inoqutigiit isertitaasa agguaqatigiissinnerat

Tabel 13.5  
Gennemsnitlige skattepligtige husstandsindkomster 2007

	1. kvartil	2. kvartil	3. kvartil	4. kvartil	Katillugit / I alt	
	1.000 kr.					
<b>Nuna tamakkerlugu</b>	<b>65</b>	<b>173</b>	<b>334</b>	<b>720</b>	<b>323</b>	<b>Hele landet</b>
Kommune Kujalleq	58	133	267	595	264	Kommune Kujalleq
Kommuneqarfik Sermersooq	70	209	409	877	391	Kommuneqarfik Sermersooq
Oeqqata Kommunua	68	181	347	681	319	Oeqqata Kommunua
Qaasuitsup Kommunua	64	158	284	571	269	Qaasuitsup Kommunua
Illoqarfiit tamaasa	66	180	354	749	337	Alle byer
Nunagarfiit tamaasa	63	144	243	493	236	Alle bygder
Nanortalik	63	126	241	525	239	Nanortalik
Oaqortoq	57	139	292	650	285	Oaqortoq
Narsaq	55	132	256	563	252	Narsaq
Paamiut	61	137	259	545	251	Paamiut
Nuuk	79	246	458	947	433	Nuuk
Maniitsoq	62	152	296	616	282	Maniitsoq
Sisimiut	73	200	381	709	341	Sisimiut
Kangaatsiaq	61	133	234	493	231	Kangaatsiaq
Aasiaat	48	129	248	533	239	Aasiaat
Qasigiannguit	67	155	273	532	257	Qasigiannguit
Ilulissat	77	184	341	654	314	Ilulissat
Oeqertarsuaq	71	162	290	606	284	Oeqertarsuaq
Uummannaq	67	163	281	523	259	Uummannaq
Upernavik	72	175	288	545	270	Upernavik
Qaanaaq	54	125	218	432	208	Qaanaaq
Ammassalik	47	125	245	557	244	Ammassalik
Illoqqortoormiut	79	160	293	605	285	Illoqqortoormiut
<b>Inoqutigiit sueneri</b>						<b>Husstandstyper</b>
Meerartaqanngitsut	56	134	279	675	286	0 børn
1-mik meerartallit	108	257	436	793	399	1 barn
2-nik meerartallit	122	278	445	821	417	2 børn
3-nik amerlanernilluunniit meerartallit	119	246	377	680	356	3 eller flere børn
Inersimasut 2 meerartaqanngitsut	107	214	371	776	367	2 voksne og 0 børn
Inersimasut 2 1-mik meerartallit	128	265	425	752	392	2 voksne og 1 barn
Inersimasut 2 2-nik meerartallit	150	301	470	832	439	2 voksne og 2 børn
Inersimasut 2 3-nik amerlanernilluunniit meerartallit	134	256	380	641	353	2 voksne og 3 eller flere børn
Inersimasoq 1 meerartaqanngitsuq	37	86	155	409	172	1 voksen og 0 børn
Inersimasoq 1 1-mik meerartalik	42	101	182	361	172	1 voksen og 1 barn
Inersimasoq 1 2-nik meerartalik	46	111	184	320	166	1 voksen og 2 børn
Inersimasoq 1 3-nik amerlanernilluunniit meerartalik	49	101	165	290	152	1 voksen og 3 eller flere børn
Malugluk: Ivvittuot sumiiffillu kommunit aggornerisa avataaniittut kommuninut ag- guataarinermi ilaanggillat.						Anm.: Ivvittuot og områder uden for kommunal inddeling er ikke med i kommuneopdelingen.
Najoqqutaq: Naatsorsueqqissaartarfik						Kilde: Grønlands Statistik

Tabel 13.6

Akileraarutit ataatsimut kisitsisinngorlugit paasissutissiarinerat

Tabel 13.6

Summarisk skattestatistik

	Inuit			Isertitat ataatsimut			Ataatsimut			Hele landet
	akileraaruteqartussat /			akileraaruteqaataasussat /			akileraarutissaviit /			
	Skattepligtige personer			Samlet skattepligtig indkomst			Samlet sludskat			
	2005	2006	2007	2005	2006	2007	2005	2006	2007	
	— Amerlassuseq / Antal —						Mio. kr.			
Nuna tamakkerlugu	48.792	49.000	49.739	7.556	7.944	8.060	2.422	2.566	2.624	
Nanortalik	2.044	1.991	2.089	242	271	269	76	82	83	Nanortalik
Oaqortoq	3.050	3.031	3.133	435	472	457	140	151	153	Oaqortoq
Narsaq	1.811	1.769	1.767	231	235	235	72	75	76	Narsaq
Ivittuut	251	251	240	75	77	78	25	25	26	Ivittuut
Paamiut	1.619	1.607	1.649	200	203	212	62	63	67	Paamiut
Nuuk	13.090	13.485	14.214	2.783	3.002	3.068	940	1.025	1.055	Nuuk
Maniitsoq	3.021	2.997	3.013	390	406	429	118	125	133	Maniitsoq
Sisimiut	5.259	5.173	5.298	817	855	894	257	272	287	Sisimiut
Kangaatsiaq	1.133	1.078	1.077	106	101	105	28	27	28	Kangaatsiaq
Aasiaat	2.764	2.781	2.704	357	358	357	111	111	113	Aasiaat
Oasigiannguit	1.108	1.186	1.057	141	140	133	44	44	41	Oasigiannguit
Ilulissat	4.293	4.339	4.250	584	606	620	184	193	197	Ilulissat
Oeqertarsuaq	859	897	841	112	113	118	35	36	35	Oeqertarsuaq
Uummannaq	2.044	2.014	1.993	231	239	240	69	72	73	Uummannaq
Upernavik	2.132	2.207	2.183	230	251	249	64	71	71	Upernavik
Qaanaaq	669	678	665	71	70	67	21	21	20	Qaanaaq
Ammassalik	2.337	2.338	2.501	242	253	254	71	76	76	Ammassalik
Illoqqortoormiut	424	440	401	46	49	48	14	15	14	Illoqqortoormiut
Kommunit aggornerisa avataanni	884	738	664	263	242	229	92	82	77	Uden for kommunal inddeling

Malugiuk: Misissuinerit tunummut ingerlanneqarput, taamaattumik kisitsisit siulliisigut tamanut saqqummiunneqartunit allaassuteqarsinnaapput.

Najoqqutaq: Naatsorsueqqissaartarfik

Anm. Der er foretaget revision bagud i tid, hvorfor tallene afviger fra tidligere offentliggjorte.

Kilde: Grønlands Statistik

Tabel 13.7

Pisisartunut naligittinneqartut qaffariartornerat

Tabel 13.7

Udvikling i forbrugerpriserne

Pisiasat sullissinerillu	1987	1995	2002	2003	2004	2005	2006	2007	2008	Varer og tjenesteydelser
	Oqimaatigilissaarnerat / Indeksverdier og vægtandele i pct.									
Pisiasartunut naleqqersuut katillugit	100,0	100,0	112,2	113,8	117,5	118,7	121,4	124,1	130,8	Forbrugerpris-indeks i alt
<b>1. Inuussutissat</b>	<b>18,6</b>	<b>26,2</b>	<b>117,0</b>	<b>120,4</b>	<b>121,3</b>	<b>123,9</b>	<b>127,7</b>	<b>131,5</b>	<b>139,6</b>	<b>1. Fødevarer</b>
Oajuusat	0,4	1,0	96,6	103,2	102,1	102,4	112,9	113,9	140,6	Mel, gryn
Iffiat, kaagit il.il.	1,8	1,7	112,5	114,8	112,8	116,9	117,1	119,3	122,2	Brød, kager mv.
Neqit neqinillu nioqquissiat	7,4	10,7	114,9	115,2	115,9	118,6	121,1	124,1	128,3	Kød og kødvarer
Aalisakkat	1,8	4,1	111,2	117,0	120,0	121,9	127,9	132,5	140,6	Fisk
Immuk, immussuit, manniit	1,6	2,4	131,3	137,2	145,9	151,1	154,7	164,2	186,2	Mælk, fløde, ost og æg
Punneq, margarina il.il.	0,3	0,4	122,4	133,2	133,5	140,0	139,1	145,7	164,2	Smør, margarine mv.
Paarnat	1,1	1,0	123,8	127,7	122,9	127,0	128,8	132,4	139,7	Frugt
Naatitat	0,6	1,0	123,7	132,3	127,8	132,4	133,3	144,0	156,8	Grønsager
Naatsiat	0,6	0,3	116,5	115,8	109,9	112,5	115,1	119,2	129,8	Kartofler
Sukkt	0,2	0,3	131,6	133,5	132,6	136,1	142,2	143,3	155,8	Sukker
Kaffi, tii, kakao	0,8	0,5	109,7	113,0	113,3	108,5	112,2	114,4	122,3	Kaffe, te, kakao
Inuussutissat allat	2,0	2,9	124,8	131,9	131,8	132,4	139,1	141,2	146,2	Andre fødevarer
<b>2. Imeruersaatit</b>	<b>11,4</b>	<b>8,5</b>	<b>107,4</b>	<b>107,6</b>	<b>109,7</b>	<b>106,9</b>	<b>107,9</b>	<b>109,2</b>	<b>121,8</b>	<b>2. Drikkevarer</b>
Sodavand	1,5	1,0	130,4	133,2	134,9	139,5	142,8	147,7	177,8	Sodavand
Imigassat kimittuut	0,5	1,1	102,0	102,5	101,8	101,6	102,8	102,8	118,8	Spiritus
Viinnit	1,5	1,5	105,5	103,9	108,4	108,0	110,3	111,7	126,1	Vin
Immiaaqqat	7,9	4,8	104,6	105,1	107,2	101,8	101,9	103,0	111,6	Øl
<b>3. Tupat</b>	<b>7,1</b>	<b>5,4</b>	<b>122,2</b>	<b>122,3</b>	<b>135,5</b>	<b>136,0</b>	<b>137,3</b>	<b>138,5</b>	<b>167,3</b>	<b>3. Tobaksvarer</b>
<b>4. Atisat</b>	<b>7,7</b>	<b>4,1</b>	<b>102,8</b>	<b>104,7</b>	<b>104,7</b>	<b>106,6</b>	<b>105,4</b>	<b>103,6</b>	<b>105,6</b>	<b>4. Beklædning</b>
<b>5. Inigisamut</b>	<b>10,0</b>	<b>13,6</b>	<b>113,7</b>	<b>112,9</b>	<b>127,9</b>	<b>128,2</b>	<b>128,2</b>	<b>134,8</b>	<b>141,5</b>	<b>5. Bolig</b>
Ineqarnermi akiliutit il.il.	9,5	13,5	113,6	112,9	128,2	128,5	128,3	135,2	142,1	Huseje mv.
Aserfallattaaliuineq	0,5	0,5	116,2	110,2	117,7	119,7	123,4	122,3	125,4	Vedligeholdelse
<b>6. Ikummatissat, innaallagialq</b>	<b>5,4</b>	<b>8,7</b>	<b>107,4</b>	<b>107,4</b>	<b>106,1</b>	<b>113,2</b>	<b>128,8</b>	<b>137,6</b>	<b>137,9</b>	<b>6. Brændsel, El, gas og varme</b>
Innaallagialq	2,3	4,0	99,6	99,6	99,6	99,8	103,7	105,8	100,3	El
Ikummatissat imerpalasut	1,9	3,5	115,9	115,9	112,3	130,0	166,6	182,8	195,1	Flydende brændsel
Fjernvarmi il.il.	1,2	1,2	105,7	107,3	107,6	110,3	115,4	132,2	130,8	Fjernvarme mv.
<b>7. Inigisami atortut, il.il.</b>	<b>9,2</b>	<b>4,6</b>	<b>114,4</b>	<b>115,2</b>	<b>116,0</b>	<b>118,9</b>	<b>120,6</b>	<b>121,6</b>	<b>126,8</b>	<b>7. Boligudstyr, m.m.</b>
<b>8. Nakorsaaitit</b>	<b>0,3</b>	<b>0,1</b>	<b>105,9</b>	<b>103,8</b>	<b>102,8</b>	<b>102,4</b>	<b>104,1</b>	<b>103,8</b>	<b>117,5</b>	<b>8. Medicin, pharm.</b>
<b>9. Assartuineq</b>	<b>4,9</b>	<b>6,6</b>	<b>125,3</b>	<b>127,8</b>	<b>136,6</b>	<b>135,9</b>	<b>138,6</b>	<b>143,2</b>	<b>143,1</b>	<b>9. Transport</b>
<b>10. Telefoni, nassiussinerit</b>	<b>3,3</b>	<b>3,0</b>	<b>46,1</b>	<b>44,0</b>	<b>39,4</b>	<b>37,5</b>	<b>37,9</b>	<b>35,3</b>	<b>35,5</b>	<b>10. Telefon, porto</b>
<b>11. Aallaaniarneq, aalisarneq timersornermi atortut</b>	<b>3,0</b>	<b>0,5</b>	<b>101,9</b>	<b>104,7</b>	<b>108,7</b>	<b>111,2</b>	<b>114,8</b>	<b>116,8</b>	<b>117,5</b>	<b>11. Jagt, fiskeri og sportsudstyr</b>
<b>12. Aliikusersuineq, sunngjif-fimmi atortussat allat</b>	<b>12,5</b>	<b>9,1</b>	<b>113,0</b>	<b>113,8</b>	<b>115,5</b>	<b>114,5</b>	<b>114,7</b>	<b>113,8</b>	<b>111,7</b>	<b>12. Underholdning og andet fritidsudstyr</b>
<b>13. Nioqquissat allat sullissinerillu</b>	<b>6,6</b>	<b>9,6</b>	<b>115,6</b>	<b>120,2</b>	<b>123,3</b>	<b>125,2</b>	<b>124,0</b>	<b>125,6</b>	<b>135,4</b>	<b>13. Andre varer og tjenesteydelser</b>
Najoqqutaq: Naatsorsueqqissaartarfik										Kilde: Grønlands Statistik

Tabel 13.8

Pisartut aningaasartuutaannut tunngavisoq akitsuutillu pissutigalugit aningaasarsianut tunngavisuut naliligaanerit

Tabel 13.8

Forbrugerpristal og reguleringspristal

	Pisartut aningaasartuutaannut tunngavisoq /						Akiusut ataatsimut nalingata iluarsivigineqarnera /					
	Forbrugerpristal						Reguleringspristal					
	Jan 1971		Jan 1981		Juli 1995		Jan 1971		Jan 1984		Juli 1995	
	= 100		= 100		= 100		= 100		= 100		= 100	
	Jan	Juli	Jan	Juli	Jan	Juli	Jan	Juli	Jan	Juli	Jan	Juli
1971	100,0	103,0	...	...	...	...	100,0	103,1	...	...	...	...
1972	105,7	109,5	...	...	...	...	106,0	109,0	...	...	...	...
1973	113,8	122,4	...	...	...	...	112,4	120,9	...	...	...	...
1974	131,5	142,7	...	...	...	...	128,9	140,4	...	...	...	...
1975	153,1	163,4	...	...	...	...	151,2	159,5	...	...	...	...
1976	173,3	179,8	...	...	...	...	168,7	175,6	...	...	...	...
1977	185,4	194,3	...	...	...	...	181,5	189,4	...	...	...	...
1978	202,6	211,6	...	...	...	...	198,2	207,6	...	...	...	...
1979	217,8	232,3	...	...	...	...	214,2	226,2	...	...	...	...
1980	245,0	257,9	...	...	...	...	239,8	253,2	...	...	...	...
1981	277,5	299,9	100,0	108,1	...	...	266,1	288,4	...	...	...	...
1982	318,3	336,5	114,7	121,3	...	...	307,9	324,8	...	...	...	...
1983	356,9	370,0	128,6	133,4	...	...	345,8	359,3	...	...	...	...
1984	385,7	405,6	139,0	146,2	...	...	373,6	393,8	100,0	105,4	...	...
1985	421,8	428,8	152,0	154,5	...	...	406,9	412,8	108,9	110,5	...	...
1986	444,5	451,4	160,2	162,7	...	...	425,9	433,0	114,0	115,9	...	...
1987	457,4	465,1	164,8	167,6	...	...	437,1	445,0	117,0	119,1	...	...
1988	492,1	501,0	177,4	180,5	...	...	460,9	468,3	123,4	125,4	...	...
1989	513,8	530,4	185,2	191,1	...	...	482,5	497,5	129,2	133,2	...	...
1990	543,6	551,9	195,9	198,9	...	...	509,9	518,5	136,5	138,8	...	...
1991	568,3	573,6	204,8	206,7	...	...	529,0	534,5	141,6	143,1	...	...
1992	577,6	583,4	208,1	210,2	...	...	538,9	542,8	144,2	145,3	...	...
1993	584,0	590,4	210,5	212,9	...	...	543,8	538,7	145,6	144,2	...	...
1994	589,8	589,8	212,6	212,6	...	...	534,9	538,0	143,2	144,0	...	...
1995	596,2	601,7	215,0	217,0	...	100,0	543,9	549,6	145,6	147,2	...	100,0
1996	605,9	608,4	218,5	219,4	100,7	101,1	553,4	558,4	148,2	149,5	100,7	101,6
1997	609,0	612,0	219,6	220,7	101,2	101,7	560,0	563,3	149,9	150,8	101,9	102,5
1998	614,4	618,6	221,6	223,1	102,1	102,8	566,1	569,9	151,6	152,6	103,0	103,7
1999	619,8	622,8	223,6	224,6	103,0	103,5	565,4	568,8	151,4	152,3	102,9	103,5
2000	630,0	634,0	227,2	228,5	104,7	105,3	574,7	578,0	153,9	154,7	104,6	105,2
2001	648,3	654,3	233,8	235,9	107,7	108,7	589,6	594,3	157,8	159,1	107,3	108,1
2002	674,6	678,6	243,4	244,8	112,2	112,9	607,9	618,2	162,6	165,4	110,6	112,5
2003	684,1	691,6	246,8	249,6	113,8	115,0	618,2	626,3	165,4	167,6	112,4	113,9
2004	705,8	707,5	254,8	255,4	117,4	117,7	639,4	641,5	171,1	171,6	116,3	116,7
2005	713,3	717,2	257,5	258,9	118,7	119,3	646,4	650,2	172,9	174,0	117,6	118,3
2006	729,5	737,9	263,3	266,3	121,4	122,7	662,5	671,7	177,2	179,7	120,5	122,2
2007	746,3	750,5	269,4	270,9	124,1	124,8	682,0	685,5	182,5	183,4	124,1	124,8
2008	786,0	819,6	283,7	295,8	130,7	136,3	706,1	732,9	188,9	196,1	128,5	133,4

Malugiuq: Nioqqutissat niuertarfimmi akinut tunngavisuut naliligaanerit, april 1950 = 100, Takuuk Kalaallit Nunaat 1980 Tabel 85.

Najoqutaq: Naatsorsueqqissaartarfik

Anm: Detailpristallet, april 1950 = 100. Se Grønland 1980, Tabel 85.

Kilde: Grønlands Statistik

Tabel 13.9  
Inissialortiternermi aningaasartuutitut naleqqersuut

Tabel 13.9  
Byggeomkostningsindekst

	Assigiissitaarnermi tunnngaviusut / Sammenevniings- faktor	2008		2009		Allannguut / Ændring		I alt
		01/jan	01/jul	01/jan	01/jul	1.juli 2008	1.jan 2009	
						-1.juli 2009	-1.juli 2009	
<b>Katillugit</b>	<b>1000</b>	<b>111,6</b>	<b>112,5</b>	<b>115,4</b>	<b>115,5</b>	<b>2,65</b>	<b>0,10</b>	
-Atortussat	426	118,2	118,9	122,8	122,0	2,59	-0,66	-Materialer
-Angallassinermi akitt	61	101,3	104,1	110,6	109,6	5,30	-0,89	-Fragt
-Sulinermi akissarsiaq	513	107,4	108,2	109,8	110,8	2,40	0,93	-Arbejdsloen
<b>Sullivik</b>	<b>45</b>	<b>108,8</b>	<b>107,6</b>	<b>109,5</b>	<b>110,9</b>	<b>3,06</b>	<b>1,25</b>	<b>Arbejdsplads m.v.</b>
-Atortussat	8	114,0	114,8	118,2	118,1	2,84	-0,12	-Materialer
-Angallassinermi akitt	0	101,3	104,1	110,6	109,6	5,30	-0,89	-Fragt
-Sulinermi akissarsiaq	37	107,7	106,0	107,6	109,3	3,11	1,58	-Arbejdsloen
<b>Sanaartorfigiuminarsaaneq</b>	<b>57</b>	<b>106,6</b>	<b>109,4</b>	<b>111,6</b>	<b>112,4</b>	<b>2,72</b>	<b>0,64</b>	<b>Byggemodning</b>
-Atortussat	16	113,6	114,4	117,8	117,7	2,84	-0,13	-Materialer
-Angallassinermi akitt	1	101,3	104,1	110,6	109,6	5,30	-0,89	-Fragt
-Sulinermi akissarsiaq	40	103,9	107,5	109,2	110,3	2,60	1,01	-Arbejdsloen
<b>Tunnngavillineq</b>	<b>39</b>	<b>110,0</b>	<b>110,2</b>	<b>113,2</b>	<b>113,6</b>	<b>3,13</b>	<b>0,36</b>	<b>Fundering</b>
-Atortussat	24	112,7	113,5	116,9	116,7	2,84	-0,15	-Materialer
-Angallassinermi akitt	1	101,3	104,1	110,6	109,6	5,30	-0,89	-Fragt
-Sulinermi akissarsiaq	14	105,9	104,9	107,1	108,6	3,53	1,40	-Arbejdsloen
<b>Tunnngaviata betonngilernera</b>	<b>61</b>	<b>106,8</b>	<b>106,5</b>	<b>109,5</b>	<b>107,9</b>	<b>1,28</b>	<b>-1,48</b>	<b>Betonarbejde o. fundament</b>
-Atortussat	39	107,5	107,5	110,7	107,5	-0,05	-2,94	-Materialer
-Angallassinermi akitt	2	101,3	104,1	110,6	109,6	5,30	-0,89	-Fragt
-Sulinermi akissarsiaq	20	105,9	104,9	107,1	108,6	3,53	1,40	-Arbejdsloen
<b>Qarmaaneq</b>	<b>48</b>	<b>110,3</b>	<b>110,4</b>	<b>110,8</b>	<b>111,0</b>	<b>0,55</b>	<b>0,19</b>	<b>Murerarbejde</b>
-Atortussat	29	113,3	113,3	113,0	111,4	-1,69	-1,42	-Materialer
-Angallassinermi akitt	1	101,3	104,1	110,6	109,6	5,30	-0,89	-Fragt
-Sulinermi akissarsiaq	18	106,1	106,0	107,2	110,4	4,15	2,99	-Arbejdsloen
<b>Sanasut suliaat</b>	<b>368</b>	<b>113,8</b>	<b>114,7</b>	<b>118,2</b>	<b>118,2</b>	<b>3,04</b>	<b>-0,02</b>	<b>Tomrerarbejde</b>
-Atortussat	166	122,8	123,0	127,6	126,9	3,20	-0,53	-Materialer
-Angallassinermi akitt	42	101,3	104,1	110,6	109,6	5,30	-0,89	-Fragt
-Sulinermi akissarsiaq	160	107,8	108,9	110,5	111,4	2,30	0,81	-Arbejdsloen
<b>Illuliorneq / peqsiorneq</b>	<b>131</b>	<b>112,0</b>	<b>112,8</b>	<b>115,8</b>	<b>116,0</b>	<b>2,82</b>	<b>0,17</b>	<b>Snedkerarbejde</b>
-Atortussat	61	117,2	117,4	121,8	121,1	3,19	-0,54	-Materialer
-Angallassinermi akitt	2	101,3	104,1	110,6	109,6	5,30	-0,89	-Fragt
-Sulinermi akissarsiaq	68	107,7	108,9	110,5	111,5	2,39	0,90	-Arbejdsloen
<b>Natilersuineq</b>	<b>30</b>	<b>107,8</b>	<b>109,9</b>	<b>112,8</b>	<b>112,4</b>	<b>2,23</b>	<b>-0,35</b>	<b>Gulvbelægningsarbejde</b>
-Atortussat	11	112,0	114,8	116,7	115,3	0,40	-1,23	-Materialer
-Angallassinermi akitt	7	101,3	104,1	110,6	109,6	5,30	-0,89	-Fragt
-Sulinermi akissarsiaq	12	107,8	108,9	110,5	111,4	2,30	0,81	-Arbejdsloen
<b>Qalipaaneq</b>	<b>52</b>	<b>110,5</b>	<b>110,9</b>	<b>112,9</b>	<b>112,9</b>	<b>1,83</b>	<b>0,04</b>	<b>Malerarbejde</b>
-Atortussat	17	116,6	116,0	120,5	123,1	6,10	2,14	-Materialer
-Angallassinermi akitt	1	101,3	104,1	110,6	109,6	5,30	-0,89	-Fragt
-Sulinermi akissarsiaq	34	107,7	108,5	109,1	107,9	-0,55	-1,10	-Arbejdsloen
<b>Kiassaattilerineq, perusersarfillerineq</b>	<b>110</b>	<b>112,7</b>	<b>114,7</b>	<b>118,4</b>	<b>119,7</b>	<b>4,33</b>	<b>1,10</b>	<b>VVS-arbejde</b>
-Atortussat	39	121,9	126,1	133,0	133,6	5,95	0,45	-Materialer
-Angallassinermi akitt	3	101,3	104,1	110,6	109,6	5,30	-0,89	-Fragt
-Sulinermi akissarsiaq	68	107,7	108,7	110,4	112,2	3,22	1,63	-Arbejdsloen
<b>Innaallagialerineq</b>	<b>59</b>	<b>112,7</b>	<b>113,0</b>	<b>114,0</b>	<b>112,9</b>	<b>-0,09</b>	<b>-0,92</b>	<b>El-arbejde</b>
-Atortussat	16	121,7	122,5	121,4	117,3	-4,22	-3,35	-Materialer
-Angallassinermi akitt	1	101,3	104,1	110,6	109,6	5,30	-0,89	-Fragt
-Sulinermi akissarsiaq	42	109,6	109,6	111,2	111,3	1,55	0,09	-Arbejdsloen

Malugiuk: Iseritat akileraaruteqataasussat  
Najoqqutaq: Naatsorsueqqissaartarfik

Anm.: Skattepligtig indkomst  
Kilde: Grønlands Statistik